

# Chinese trein is geen boemeltje

Over pakweg een decennium speelt China een belangrijke rol in de internationale damwereld. In sneltreinvaart stoomt het land spelers klaar voor de absolute top.

China telt ruim 1,3 miljard inwoners. Indien 1 op de 10.000 Chinezen gaat dammen (een procentueel klein aantal vergeleken met ons land) dan kan de werelddambond zich verheugen op ruim 130.000 nieuwe leden. De Chinese autoriteiten zien wel iets in ons spelletje dat in de verte lijkt op het in China zeer populaire Go. Twee jaar geleden, tijdens de World Mind Sports Games in Beijing, wilden ze laten zien dat China een damland in opmars is. Met hulp van trainers uit Mongolie en de Russische tienvoudig wereldkampioen Alexeij Tsjizjow werden de eerste spelers klaargestoomd voor het internationale werk. Inmiddels is duidelijk dat de Chinese trein geen boemeltje is maar een hoge snelheidstrein, die zich in rechte lijn naar de internationale top beweegt. De gevestigde wereldtoppers hoeven zich de komende vijf jaar nog geen zorgen te maken, maar over pakweg een decennium spelen de Chinezen vrijwel zeker

een rol van betekenis. In Yichun was begin deze maand een toernooi met vierentwintig Chinese, twee Russische en tien Mongoolse deelnemers. De eerste zeven plekken waren voor de 'buitenlanders', waaronder Alexeij Tsjizjow die vijfde werd. Sensationeel was de nederlaag van de veelvoudig wereldkampioen (met wit) tegen de Chinees Ce Yheng in de openingsronde. 01.33-29 17-22 02.39-33 11-17 03.44-39 06-11 04.50-44 01-06

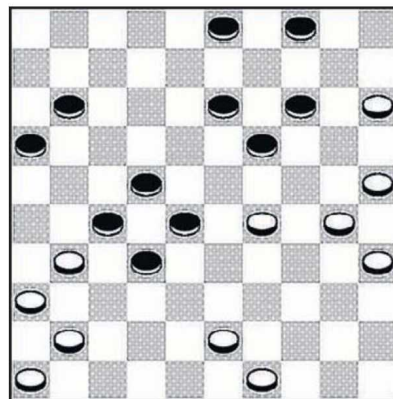


DIAGRAM 1

05.31-26 16-21 Zonder angst voor zijn gelouterde tegenstander stevent Yheng regelrecht op een veilige doch scherpe Kelleraanval 06.32-28 19-23 07.28x19 14x23 08.35-30 10-14 09.30-24 05-10 10.37-31 20-25 11.24-20 15x24 12.29x20 14-19 13.20-15 10-14 14.40-35 22-27 15.31x22 17x28 16.26x17 12x21 17.33x22 18x27 18.34-30 25x34 19.39x30 07-12 20.44-39 12-18 21.45-40 11-16 22.40-34 08-12 23.30-25 06-11 Onder-schatting zal zeer zeker debet zijn aan de lusteloos ogende omsingeling van de grootmeester. De Chinees kan rustig voortbouwen aan een steeds sterker centrum 24.34-30 11-17 25.30-24 19x30

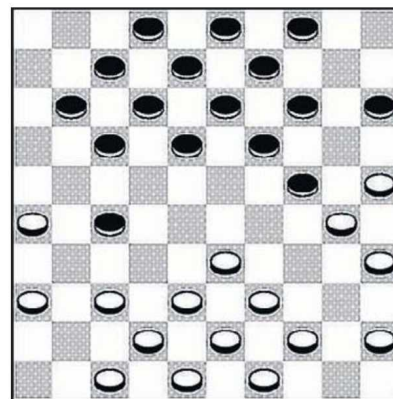


DIAGRAM 2

26.25x34 18-22 27.34-30 13-18 28.38-33 02-08 29.41-37 23-28 30.37-31 21-26 31.33-29 26x37 32.42x31 08-13 33.39-34 17-21 34.47-41 14-19 35.30-25 09-14 36.34-30 28-32 37.31-26 12-17 38.48-42 22-28 39.42-37 17-22 40.26x17 02x11 41.37-31 18-22 (Diagram 1) Yheng is nog geen moment in de problemen geweest en staat zelfs beter. Met zijn volgende zet loopt Tsjizjow in een combinatie, maar ook na bijvoorbeeld 43-39 (13-18) moet wit (positioneel) op zijn hoede zijn. Partij: 42.29-23?? 04-10! 43.15x04 03-08 44.04x18 22x13 45.31x33 19x48 en na dit 'kleintje' gaf wit meteen op. Beste Chinees was Wei Zhou, die onder andere Tsjizjow op remise hield en achtste werd. De eerste vrouw in het eindklassement, de Chinese Hanqing Zhao, vinden we terug op plaats zestien. Vanuit het tweede diagram, uit de slotronde tegen Yuting Fu, demonstreert ze (met zwart) over een puntgave techniek te beschikken. De witspeelster gaat ongeneerd voor een puntdeling maar wordt genadeloos weggespeeld: 18.33-29? 24x33 19.38x29 18-23! 20.29x18 12x23 21.30-24 19x30 22.25x34 07-12 23.34-29 23x34 24.39x30 15-20! 25.30-25? 20-24! 26.37-32 27x38



27.43x32 13-18 28.42-38 09-13 29.47-42 13-19 30.44-40 08-13 31.49-43 19-23 32.32-28? 23x32 Wit zadelt zich vrijwillig met een vervelende schijf op veld zesendertig op. Een onverstandige beslissing die haar de rest van de partij parten speelt. 33.38x27 03-08 34.40-34 13-19 35.34-30 18-23 36.42-38 11-16 37.38-32 12-18 38.45-40 08-12 39.43-38 23-28! uitstekend gespeeld. Let ook op de mooie zwarte verdediging op de velden twee en vier! 40.32x23 18x29 41.48-43 02-08 42.36-31? De beslissende fout in een zeer lastige stelling. Voor de hand lag 38-32, met als bedoeling het bevrijdende 43-38 en 27-21. Ongetwijfeld had zwart echter na 38-32 het sterke (29-33)! gespeeld. Na 43-39 (33x44) 40x49 wint zwart 'volgens het boekje': (24-29)! 49-43 (29-33)! Zwart rondde het als volgt af 42... 12-18! 43.43-39 08-12 44.38-32 18-23 45.39-33 29x38 46.32x43 23-29 47.43-38 12-18 48.38-32 18-23!